
Lattenzager 'De Corneliszoon'

eerbetoon aan een opmerkelijke 16e-eeuwse uitvinder



*De wordingsgeschiedenis van een kleine industriemolen
op het Industrieel Erfgoedpark 'De Hoop' in Uitgeest...*



Stichting Cornelis Corneliszoon van Uitgeest

Inleiding

De lattenzager(s) van het Industrieel Erfgoedpark 'De Hoop'

In het oorspronkelijke plan voor het Erfgoedpark was een lattenzager op een timmerschuur gepland op de Noordpunt van het perceel. Het betrof een nieuwe schuur en molen die zouden worden gebouwd op het Floriadeterrein in de Haarlemmermeer. Na dit evenement zouden molen en schuur in Uitgeest een nieuwe bestemming krijgen. Helaas werd dit plan afgeblazen en werd besloten de lattenzager op het erfgoedpark voorlopig 'in de ijskast te zetten'.

Begin 2007 werd het Erfgoedpark-bestuur geattendeerd op de molen 'De Wester', eigendom van Molenmakerij De Leeuw in Schagen. Gesprekken met de eigenaar hadden tot resultaat dat deze zijn medewerking toezegde de molen te verplaatsen naar het Erfgoedpark in Uitgeest.

De molen zou worden geplaatst op de reeds aanwezige droogloods met molenaarshut. Met de eigenaar werd een bruikleenovereenkomst afgesloten. Het Erfgoedpark kreeg het recht van eerste koop. De lattenzager zou een interessante bijdrage leveren aan het parkthema 'Zagen door de eeuwen heen'.



Gegevens van 'De Wester'

'De Wester' is een typisch Friese molen. De achtkante bovenkruier wordt in Friesland 'monnikmolen' (mountsmoune) genoemd, omdat men hem op een monnik in pij vindt lijken. De molen komt in de meest uiteenlopende maten voor en niet alleen als grondzeiler maar ook als stellingmolen. Molentjes als 'De Wester' kwamen in Friesland veel voor, omdat daar vaak het land, behorende bij één of twee boerderijen apart werd en wordt bemalen. 'De Wester' (1910) die ooit in de buurt van Winsum (Fr) stond, is door het Aannemersbedrijf De Leeuw BV uit Schagen opgebouwd uit de restanten van de molen die in 1975 werd gesloopt.

Grondzeiler: een grondzeiler is een windmolen die vanaf de grond kan worden bediend. Door de gedrongen bouw scheren de draaiende wieken over het erf rondom de molen. De molen wordt door de molenaar vanaf de grond opgezeild.

Windmolens zijn eigenlijk **'windmotoren'**. Net als de elektromotoren in onze tijd, dreven (en drijven) zij grote of kleine houten machines aan, waarmee de meest uiteenlopende arbeidsprocessen werden gemechaniseerd. In de 17e eeuw ontwikkelde zich, door toepassing van de 'windmotoren', in de Zaanstreek het eerste industriecomplex van Europa en misschien zelfs van de wereld. Het basisprincipe van de molens was vergelijkbaar, de toepassing zeer divers zoals het overzicht laat zien.

- | | | | |
|------------------|--------------------------|-----------------|---------------------------|
| - Houtzaagmolens | - Trasmolens | - Tabaksmolens | -Loodwitmolens |
| - Oliemolens | - Schelpzandmolens | - Mosterdmolens | -Kruitmolens |
| - Papiermolens | - Slijp- of schuurmolens | - Korenmolens | -Loodwitmolens |
| - Verfmolens | - Run- of schorsmolens | - Moutmolens | -Beendermolens |
| - Hennepkloppers | - Cacaomolens | - Kopermolens | -Snuifmolens |
| - Specerijmolens | - Blauwselmolens | - Volmolens | -Kalkmolen of krijtmolens |

'De Wester' werd van poldermolen een 'lattenzager'. De 'windmotor' werd op de droogschuur van het erfgoedpark geplaatst om - voorzien van een stelling - als lattenzager te gaan fungeren. Door middel van een horizontale as en drijfriemen werd de aandrijving van enkele houtbewerkings-machines voorbereid,.

Wipmolens en zes- en achtkante molentjes, gebruikt als lattenzager...

Voor het gebruik van 'windmotoren' als lattenzager, werden kleine molens met een vlucht (lengte van de roeden) tot circa 8 -10 meter gebruikt. In de Zaanstreek hebben er tientallen gestaan. Zij werden onder andere gebruikt om 'veren' te zagen. De 'veren' waren nodig om planken in lengterichting met elkaar te verbinden en water/tochtdicht te maken. Vanaf ruim 100 jaar geleden, wordt daarvoor nu het principe van 'mes en groef' toegepast.

Kleine molentjes werden overigens ook voor andere arbeidsprocessen gebruikt. Zij vermaalden specerijen, maakten snuiftabak door het stampen van tabaksstelen, maakten papier en fungeerden als fijschaverij.



*'De Jonge Dirk', achtkante bovenkruier.
Westzijderveld te Westzaan.*



*Het Klaverblad', wipmolen op stelling.
Zaanse Schans.*

'De Jonge Dirk' is in 1908 als 'Het Indies Welvaren' gebouwd en stond aan het Blauwe Pad in Zaandam. Het was een specerijmolen. In 1959 werd hij verplaatst naar Westzaan en na een grondige restauratie is hij uitgerust met machines om papier te vervaardigen en enkele werktuigen om hout mee te bewerken. Na de restauratie kreeg hij ook zijn huidige naam.

'Het Klaverblad' is tussen 2000 en 2005 gebouwd door Ruud Pos, de oud-molenaar van paltrok houtzaagmolen de 'Gekroonde Poelenburg' op de Zaanse Schans. De molen is uitgerust met een cirkelzaag en enkele kleine houtbewerkingsmachines.

In 1593 kreeg Cornelis Corneliszoon van Uitgeest octrooi voor de houtzaagmolen op windkracht. In 1596 verkocht hij het prototype van zijn molen, 'Het Juffertje' genaamd, aan Dirk Sybrandsz in Zaandam.

In de Canon van de Zaanstreek (2009) staat over de molen geschreven:

"Bijna tweehonderd jaar bleef 'Het Juffertje', later ook wel 'Het Moertje' genoemd omdat het de moeder van alle houtzaagmolens was, in bedrijf als lattenzager. 'Het Juffertje' stond op een erf aan de Oostzijde, net ten Zuiden van de huidige Willem Alexanderbrug. Vanaf die plek loopt nu de Cornelis van Uitgeeststraat het industriegebied in om te eindigen bij de Jufferstraat".

Einde bruikleenovereenkomst als gevolg van economische neergang

Kort na de ingebruikname van de tot 'De Jonge Leeuw' omgedoopte 'De Wester', liet de eigenaar weten, de molen te kunnen verkopen. De molen werd ook aan het erfgoedpark-bestuur aangeboden. Dat was echter niet bij machte, de gevraagde € 100.000,- te genereren.

Nieuwe molen in de plaats van 'De Jonge Leeuw'

Met Molenmakerij De Leeuw werd overeengekomen, een replica van 'De Jonge Leeuw' te bouwen.

Uitgangspunt:

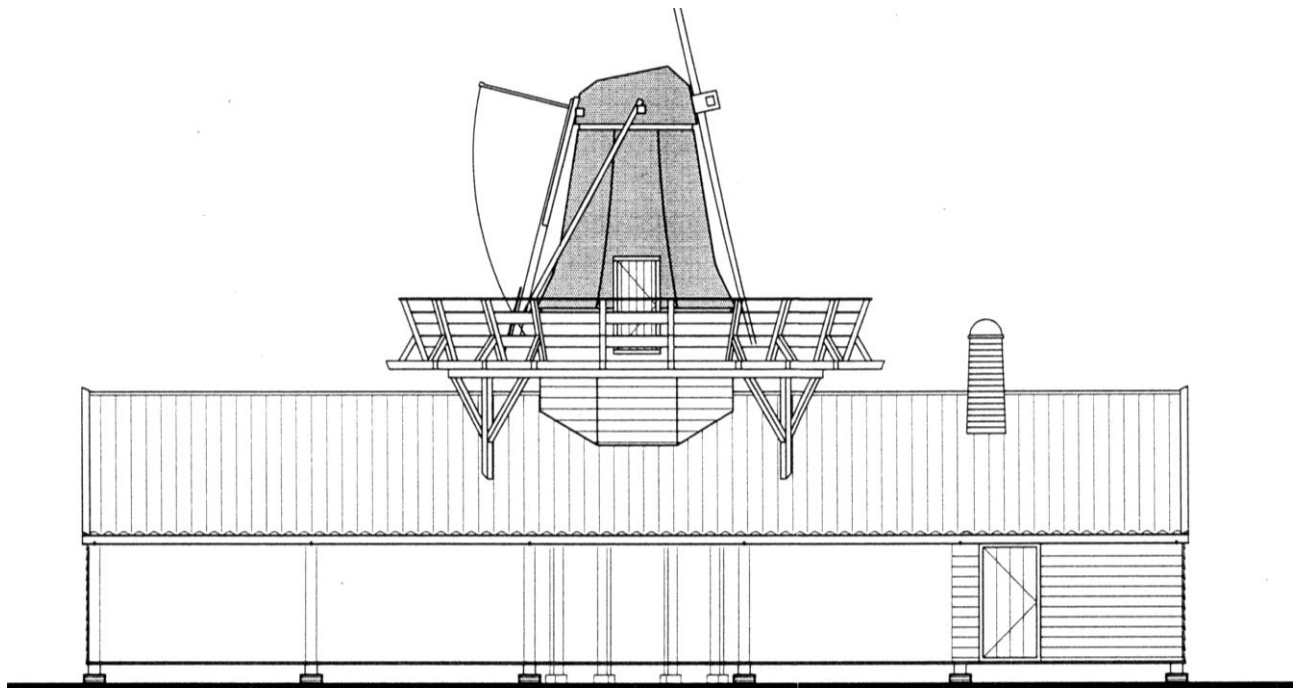
- Het staande werk van de molen in de werkplaats in Schagen te bouwen door vrijwillige medewerkers van het Erfgoedpark, in samenwerking met medewerkers van Molenmakerij De Leeuw;
- Het gaande werk uit te voeren door Molenmakerij J.K. Poland uit Broek op Langedijk.

De benodigde financiële middelen werden gedoneerd door:

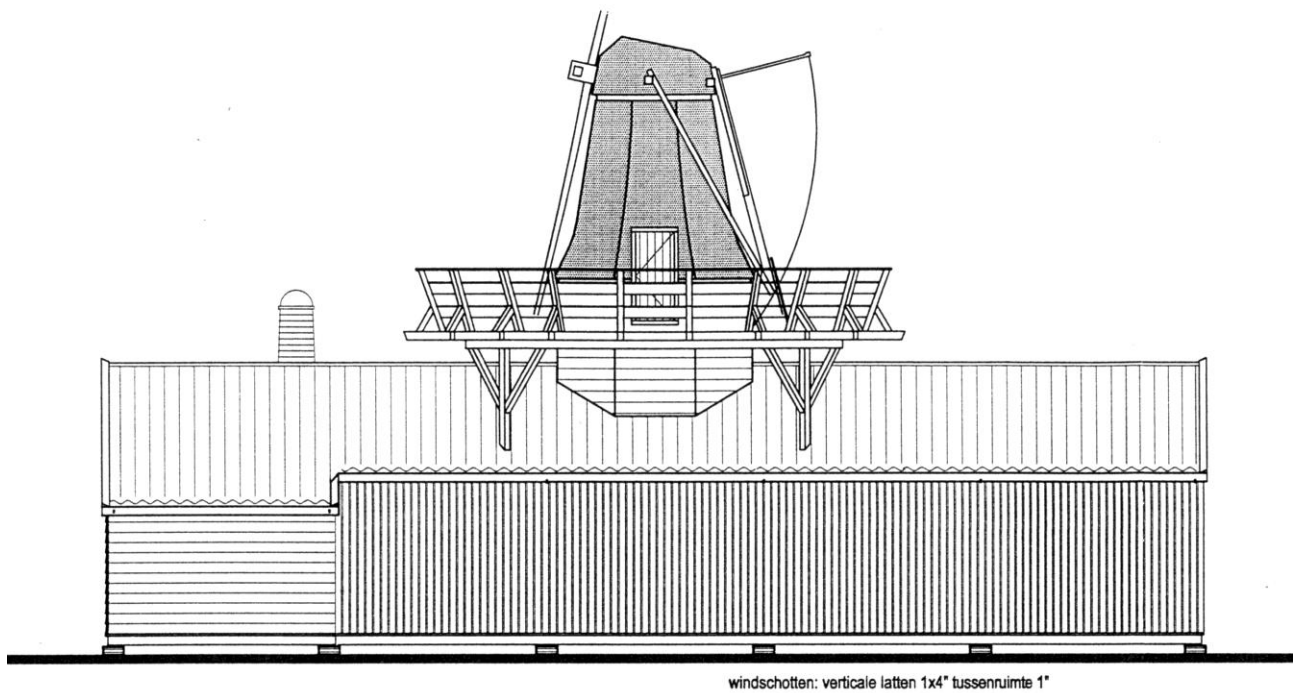
- De Stichting 'De Jonge Arnoldus'
- De heer M.W. Eecen te Oudkarspel

In aanvulling daarop werden de benodigde conserveringsmiddelen (voor molen en droogloods) door Jotun/Norway Coatings en de bliksembeveiliging door Spiering Elektrotechniek gesponsord.

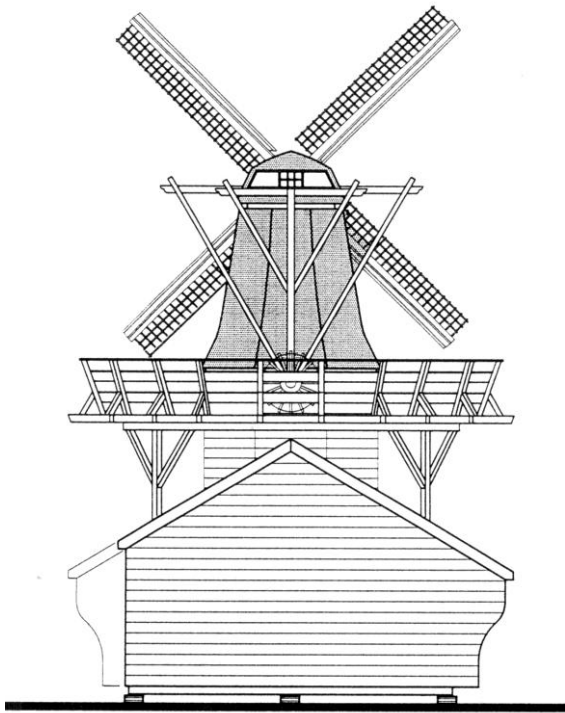
Bouwtekeningen van 'De Jonge Leeuw' als uitgangspunt



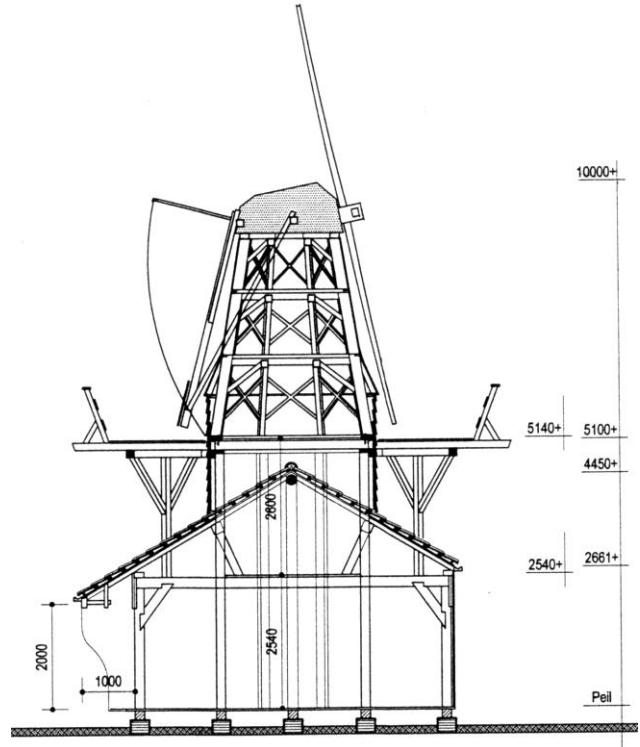
Noord-Oost gevel



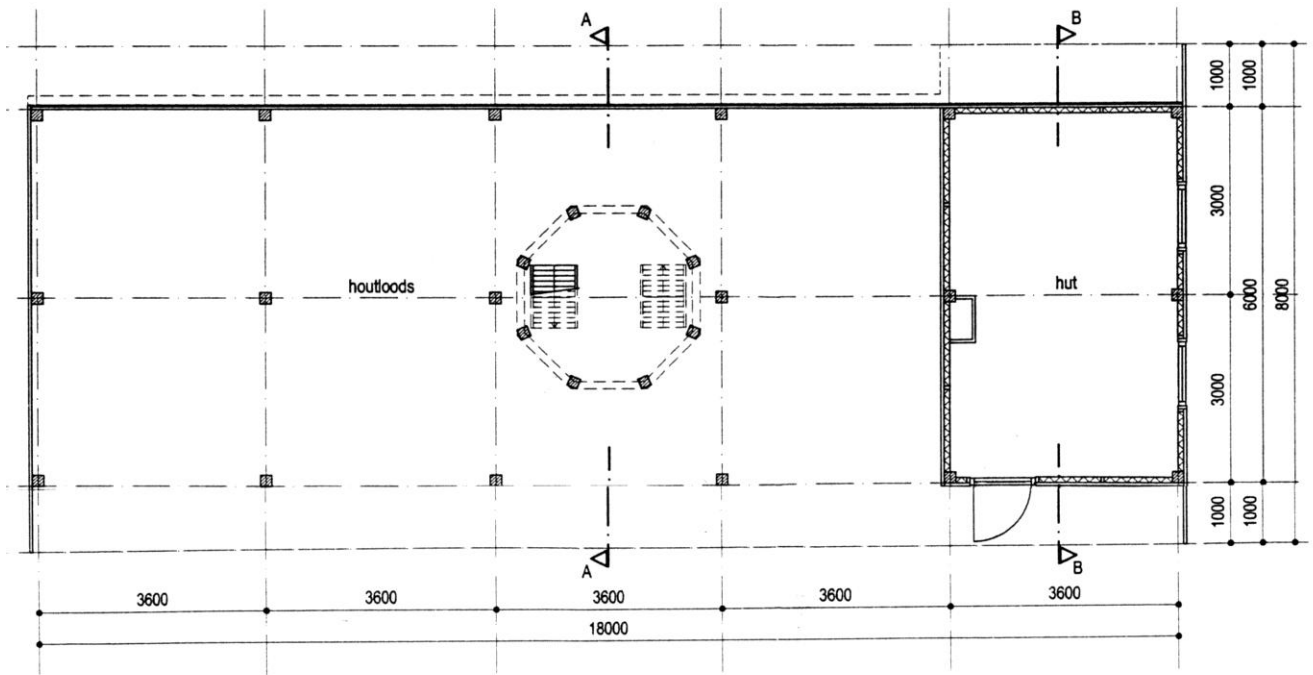
Zuid-West gevel



Zuid-Oost gevel



Doorsnede A-A

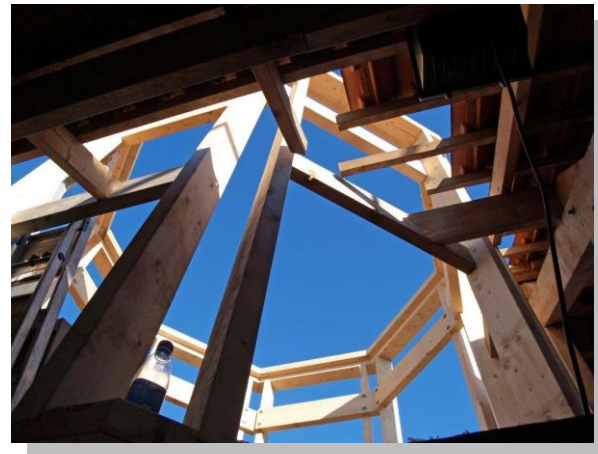


Plattegrond

De bijdrage aan de bouw door vrijwillige medewerkers van het erfgoedpark in beeld...



1.



2.



3.



1. *De opbouw van de stelling.*

2. *De dragers voor de stelling.*

3. *De stelling gereed voor ontvangst van de molen*

De voorbereidende werkzaamheden werden uitgevoerd in de timmerwerkplaats van het erfgoedpark.

Activiteiten in de werkplaats in Schagen

Het achtkant van de molen gereed.



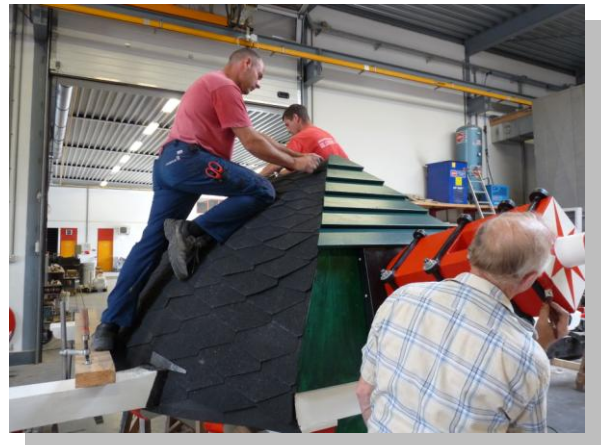
In de grondverf...



De romp afgeschilderd met Jotun verf...



De molenkap met azobe-as en bovenwiel...



Bekleden van de molenkap en 'kleuren' van de askop...



Roede met hekken...

15 juli 2010: Plaatsing van de molen bij windkracht 5/6 Bft...



De molenramp op weg naar de stelling...



De kap op z'n plaats gezet....



... en het kruirad bevestigd.



*Roeden steken met een 'stijve bries',
een secuur werk...*

Beschuit met blauwe muisjes...



Hoera! Het is een jongen en we noemen hem 'De Corneliszoon'



'De Corneliszoon'. Attractief beeld vanaf de Lagendijk.

De windmotor drijft de 'houten machine' aan

Vervaardiging en plaatsing van het gaande werk.

Het 'gaande werk'

- Bovenwiel aan de molenas (reeds aangebracht in de molenkap bij plaatsing van de molen)
- Koningsspil
- Bovenbonkelaar
- Onderbonkelaar
- Aandrijf wiel van de drijfriemen/machineas



Het bovenwiel in de kap



Links het aandrijf wiel van de machineas,
Rechts de bovenbonkelaar



Rechts de onderbonkelaar; links het aandrijf wiel



De taats waarop de koningsspil rust



De onderbonkelaar wordt gepositioneerd.



De onderbonkelaar drijft de machineas aan. (1,6 : 1,0)



Het aandrijf wiel met de horizontale machineas.

Door toepassing van gewenste wielverhoudingen is de omwentelsnelheid van de machineas 4 x die van de molenas.

De machineas kan 3 machines d.m.v. drijfriemen aandrijven:

- Cirkelzaag;
- Slijpsteen;
- Vandiktebank.

In de werkruimte onder de molen kan tevens een zagslijpmachine worden geïnstalleerd.



*De bovenbonkelaar bevestigd aan de koningsspil en verbonden met het bovenwiel.
Verhouding 2,5 : 1,0.
Rechts het onderhoudstrapje (de 'hanetree').*



'De Corneliszoon' in wintertooi, een aantrekkelijk foto-object (2011)

Vrijwillige medewerkers van het Erfgoedpark die aan de bouw van de molen hebben deelgenomen:
Wim Bakkum, Dick Binkhorst, Henk Bosman, Cor Cornelisse, Wladimir Dobber, Michiel van Duin, Cees Lute, Ben Tap, Cor de Vos, Gerbrand de Vries en Ton van Wijk.

Samenstelling publicatie:
Wladimir Dobber, Krommeniedijk

Foto's::
Jacques Dersjant en Wladimir Dobber

© Stichting Cornelis Corneliszoon van Uitgeest